

Aksel Kirch

Eesti Euroopa Liidus: tagasivaade läbi sotsioloogia peegli

Sissejuhatuseks

Eesti lähiajaloo kaks olulist pöördepunkti: taasiseseisvumine ja liitumine Euroopa Liiduga (koos NATO liikmeks saamisega) on muutnud aktuaalseks Eesti kollektiivse identiteedi uued käsitlused. Kuulumine 1990. aastate algul „endiste nõukogude vabariikide”, sajandivahetusel „Euroopa Liiduga ühinemist taotlevate” riikide ning alates 2004. aasta kevadest „uute Euroopa Liidu liikmesriikide” hulka on olnud väga kiire paradigmade vahetus. Olulisim aspekt selles protsessis on olnud geopoliitilise konteksti muutumine ida-lääne suunal, kuid vähetähtis ei ole olnud ka kultuuriliste mõjuväljade muutumine.

Eestluse püsimine on olnud ajalooliselt habras ja riigi seisukohast nii tähenduslik, et seda on erilisel rõhutatud ka Eesti Vabariigi Põhiseaduse preambulis: „...peab tagama eesti rahvuse ja kultuuri säilimise läbi aegade”. Selline rahvuse ja kultuuri säilitamise missiooni rõhutamine ei ole põhiseadustes üldiselt väga tavaline. Eestluse säilimine kaasaegse Euroopa Liidu majandusliku ja poliitilise koosluse kontekstis ei ole samuti ei enesestmõistetav ega paratamatu. Eesti elanike visioon väikese rahvusriigi toimimise võimalustest uues Euroopas saab toetuda vaid rahvusliku identiteedi ja Euroopa identiteedi tasakaalule. Euroopasse kui „läände tagasipöördumist“ käsitles põhjalikult Tartu ja Uppsala Ülikooli teadlaste ühismonograafia „Return to the Western World” (Lauristin, Vihalemm, Rosengren, Weibull: 1997).

Eesti riik nagu iga rahvusriiklik kooslus toimib mitmel tasandil – esiteks kui poliitiline süsteem, teiseks kui rahvuslik majandus ning kolmandaks kui kodanikeühiskond. Kõigi nende kolme üksteist toetava sfääri väljaarendamiseta rahvusriiklust välja ei kujune. „Eesti rahvusriikluse uuenemine ilma sügavaid emotsionaalseid tõrkeid ja sisemisi konflikte tekitamata pole võimalik ilma kõikide siin elavate inimeste identiteeti transformeerimata. Eesti liitumine Euroopaga on kujuteldav legitiimse protsessina vaid siis, kui koos sellega moderniseerub ka identiteet“ (Ruutsoo 1998: 36–38).

Käesolev artikkel püüab vaadelda, milline on olnud rahva suhtumine Eesti liitumisse Euroopa Liiduga, millised identiteedimuutused on märgatavad juba

paariaastase integratsiooni järel ja mida võib kaasa tuua Eesti kiire ja makromajanduslikult ebahühtlane areng.

Eesti euroopastumine libisevate piiridega Euroopas

Viimastel aastatel on mõned Euroopa ühiskonna silmapaistvamad uurijad jõudnud seisukohale, et muutunud on “Euroopa” tavatähendus. Üheskoos Euroopa Liidu laienemisega toimub ka üldisem *euroopastumise protsess*. Seda seisukohta rõhutavad oma põhjalikus Euroopa tulevikule pühendatud raamatus Ulrich Beck ja Edgar Grande. Beck ja Grande peavad ühise Euroopa tugevnemise kõige olulisemaks teguriks euroopaliku õiguskorra kehtestamist. Ühised õigusnormid, poliitilised institutsioonid ja ühise kodanikkonna teke mõjutavad Euroopa ühistunnet ja loovad seeläbi seni säilinud rahvusriikide supranatsionaalse riigikorralduse. Euroopalikest käitumisjuhustest (normidest) lähtumine on ka Ulrich Becki ja Edgar Grande järgi Euroopat ühendav jõud. Kontseptsiooni nurgakiviks ongi arusaam, et Euroopa ei ole midagi lõplikult valmisolevat, vaid pidevas muutumises olev tänane Euroopa kui „miski”. Euroopat identiteeti ollakse pidevalt loomas (*doing Europe*). Teise olulise probleemina näevad nad rahvusliku tööjaotuse ja kohaliku poliitikategemise selgete piiride kadumist Euroopa Liidus. Euroopa muutub järjest enam niinimetatud libisevate piiridega Euroopaks. Ulrich Beck ja Edgar Grande esitavad kriitilise küsimuse – kuidas saab tekkida Euroopa ühisruum olukorras, kus Euroopa Liit ei loo piisavalt võimalusi sotsiaalse ja poliitilise ühtekuuluvuse ning kodanikkonna vabaks arenguks (Beck, Grande 2004: 148).

Rein Ruutsoo ja Leif Kalevi viimaste aastate uurimistöö tulemused kinnitavad, et eurooplaseks olemine algab loomulikult huvist Euroopas toimuva suhtes ja selle jätk on Euroopa kodanikuks saamine. Nende arvates on tulevikus integratsiooni üheks võimalikuks aluseks nii elanike laienev topeltkodakondsus kui ka eelnevast väljakasvav mitmik kodakondsus (Ruutsoo, Kalev 2005; Kalev 2006). Eesti rahvusriik ei saa tänapäeva maailmas olla edukas minemata kaasa Euroopa üldise suundumusega multikultuursuse suunas. Euroopa Liit avab rahvuslikud piirid migratsiooniks ja ühistegevuseks. Selles „piiride avamise protsessis kaotab rahvusterritoorium kui eestlaste enesemääratluse üks kesksemaid mõõtmeid oma senise kaalu ja tähenduse” (Ruutsoo 2000).

Eesti olukord on veidi erinev (vaid Läti on samasuguses olukorras). Piirideta Euroopa hakkab Eestit mõjutama kahesuunalise migratsiooni kaudu, kus nii sisse- kui väljarändajad võivad olulisel määral olla mitte-eestlased. Piiride avanemine tähendab

Eesti jaoks nii seda, et ilmselt kiireneb integreerumata elanikkonna osa (peamiselt hilisimmigrantide) suundumine teistesse EL riikidesse, aga samas võivad nende asemele tulla uusimmigrandid näiteks hiljuti liitunud Bulgaariast või Rumeeniast. Eestis adapteerumist ja integreerumist takistab venekeelsete immigrantide tugev kultuuriline seos Venemaa kui emamaaga (Lensment 2005). Seda seost on neil suhteliselt lihtne säilitada ka teistes riikides ja tuleb tõdeda, et Euroopa Liit meenutab paljudele vene immigrantidele nende ajaloolist päritoluriiki, kus sisepiirideta liikumine suurel territooriumil olenemata paikkonna etnokultuurilisest taustast oli ka omal ajal ühisidentiteedi oluline toiteallikas.

Euroopa Liidu ja Eesti tulevikku demokraatia ja geopoliitilise identiteedi arengu seisukohast on analüüsinud mitmed sotsiaalteadlased. Tuntumatest uurijatest tuleks nimetada Mikko Lagerspetzi (1995), Kristi Raiki (1998) ja Pami Aaltod (2001).

Ühinemisotsuse vastuvõtmine Eestis

1990. aastate algul tuli Eesti elanikel üle elada ajaloolise murrangu periood. Põhiliseks ideeks, mis valdavat osa eesti rahvast ühendas, sai taasiseseisvumise ja majandusliku vabaduse idee. Iseseisvuse järel ei tekkinud kohe uut ja selgepiirilist ühendavat rahvuslikku suurideed. Samas tõsteti Eesti poliitilise eliidi poolt üles Euroopa Liiduga ühinemine ja liitumine NATOga. Eestis aastatel 1992–1996 toimunud poliitilist ja kokkuvõttes ka väärtusparadigma muutust iseloomustas kirjanik ja poliitikavaatleja Enn Soosaar järgmiselt:

„Taasiseseisvunud riigi Lääne-orientatsioon oli niisiis ootuspärane ja koguni vältimatu. Idasidemete katkemise ulatus ja kiirus üllatas siiski paljusid.... Kõik Eesti Vabariigi valitsused 1991. aastast peale on kuulutanud Eesti prioriteediks võimalikult tiheda integreerumise Lääne-Euroopa poliitiliste, majanduslike ja julgeolekuliste struktuuridega. Peaesmärk on Euroopa Liidu ja NATO täisliikme staatus. Euroopa-vaenulikkus on seniajani jäänud marginaalseks...“ (Soosaar 2003: 36–37).

Vaatame, kuidas on kujunenud inimeste hinnangud ja hoiakud Euroopa Liiduga liitumise kohta aastatel 1995–2006. Eesti Euroopa Liiduga integreerimise kümneaastase perioodi võib jagada kolmeks etapiks:

- taotluse esitamisele järgnenud ettevalmistustöö periood (1995–1997);
- periood Luxembourgis (12.–13.dets. 1997) Eestile esitatud liitumiskutsest kuni Eesti Euroopa-referendumini (1998–2003);
- Euroopa-referendumist alanud Euroopa Liidu uusliikme periood.

1995. aasta novembrikuus pärast üksmeelset Riigikogu otsust esitati taotlus Euroopa Liidu liikmeks saamiseks. Sellest alates saab rääkida Eesti ettevalmistusetapist.

Liitumiskutsele järgnes unikaalne uute majanduslike ja poliitilis-õiguslike struktuuride ülesehitamine, mis jätkus veelgi intensiivsemalt ka teise etapi jooksul. Kuigi kutsega kaasnes liitumislepingu (Euroopa lepingu) peatükkide läbivaatamine ja Eesti tugevustehnõrkuste väljaselgitamine, tehti see töö kinniste uste taga ja rahvaga tegelikke plussmiinuseid kaalumata. Kuna Euroopa Liiduga ühinemise otsuse vastuvõtmine toimus Eesti elanike jaoks rahva tegeliku diskussioonita, tehti liitumisotsus emotsionaalselt. Põhiline tegur selle emotsionaalse otsuse juures oli eestlaste ajalooline mälu, mis kinnitab, et liidus Läänega on Eesti julgeolek suurem kui mistahes teises liidus või täiesti eraldiseisva riigina (mis tähendaks kaasaegses paradigmas sisuliselt isolatsiooni). Liitumisotsuseni ei jõutud kuigi otsest teed pidi.

2003. aasta suvel, mõni kuu enne Euroopa Liidu referendumi (15. septembril) olid eestlaste arvamused liitumise suhtes veel küllaltki skeptilised: Eesti ühinemist Euroopa Liiduga toetas suuremal või vähemal määral ainult 48% ja vastu oli 44%. Tänu edukale kampaaniale, mõnede arvamusiidrite soovitudele ja riigi heale majanduslikule hetkeseisule oli ühinemisreferendumi otsus positiivne. Eesti liitumist toetavate häälte koguarv kõigist kohalkäinutest (neid oli ligi 64%) ulatus 67%-ni.

Samas pole tänagi ühtegi uuringut, mis võimaldaks väita kindlalt, mis põhjustel rohkem kui kolmandik Eesti elanikest referendumi ei osalenud. Võib vaid oletada, et eestlased olid Euroopa Liidu suhtes kahtleval seisukohal seepärast, et puudus selge ülevaade liitumisega kaasnevatest positiivsetest tagajärgedest ja rahval oli hirm elukalliduse tõusu ja ebastabiilsuse ees.

„Tänu” raudse eesriide ideoloogilistele järeelmõjudele, arenenud Euroopa riikidega võrreldes madalale elatustasemele ja muudele asjaoludele ei tundnud Eesti end referendumi eel täielikult Euroopa rahvana. Seejuures arutati tõsimeeli dilemma üle, mismoodi uus liit (Euroopa Liit) võiks olla vanast (Nõukogude Liidust) parem. Ka praegu ei ole Eesti veel Schengeni viisaruumis ning eksisteerib selge formaalne alus Euroopa Liidu sisemiste erisuste tunnetamiseks.

1998–2003 Euroopa toetuse kasv ja edukas Euroopa-referendum Eestis

Eesti euroopastumine on olnud suurel määral naaberrahvaste ja niinimetatud vanade Euroopa Liidu riikide arengu eeskujuga ülevõtmine, nende kogemusest õppimine ja sotsiaalpoliitiliste otsuste matkimine. Eesti ühiskonnale on omane palju sellist, mis on ühine Euroopa kultuurile: individualismi ja liberalismi väärtustamine, seadusetähe aktsepteerimine, vabaturu põhimõtted, riigi eraldatus kirikust, euroopalik humanism. Peale taasiseseisvumist on Euroopa Eestile olnud ka avatuse, ratsionaalsuse ja

modernsuse sünonüümiks. Euroopa on Eesti elanikele järjest enam muutumas geograafilisest mõistest kultuuriliseks ja poliitiliseks dominandiks. Siiski võib sarnaselt aastatel 1996–1997 valitsenud umbusule liitumise suhtes ka aastatel 2000–2002 rääkida intellektuaalsest euroskeptitsismist. Euroskeptilise mõtteviisi esindajateks olid enamasti sotsiaalteadlased ja humanitaarid. Samas võib väita, et ka meie euroskeptitsism oli suurel määral imporditud ja välismaa eeskujul tekkinud.

2001. aasta kevadel puhkenud diskussioonis niinimetatud „kahe Eesti“ arengute teemal selgus, et Eesti ühiskond oli jõudnud arengufaasi, mil arvati, et ühiskonna arengu põhisuundi tuleks uuesti defineerida. Eesti sotsiaalteadlastel oli tugev soov Euroopa Liiduga ühinemisprotsessile kaasaaitamiseks. Sooviti täita oma ajaloolist rolli pärast Eesti taasiseseisvumist puudunud selgepiirilise ja erinevaid sotsiaalseid grupe ühendava rahvusliku idee väljatöötamisel. Osaliselt kujunes „kahe Eesti“ memorandum Euroopa Liidu struktuuridega ühildumise protsessi kritiseerimiseks.

Avaliku arvamuse küsitluste andmetel kõikus võimalik „jah“ aastatel 2001–2002 valdavalt 30–40% vahel ja oli teiste kandidaatriikidega võrreldes tunduvalt madalam. Eestis levinud eurokahtluste ja -hirmude põhjused olid proosalised ning see oli seotud suure osa inimeste madala elatustasemega. Eesti tagasihoidlik majanduslik heaolu ja seda eriti Põhjala naaberriikidega võrreldes ning väikese riigi jaoks suured elatustaseme vahed on jätkuvalt selleks barjääriks, mis takistab ühiskonna kõiki sotsiaalseid grupe ühtviisi aktsepteerimast Eesti poliitilisi lepinguid Euroopa suunal.

Sellise järelduseni jõudsime analüüsi käigus, mille aluseks oli Turu-uuringute AS-i poolt 2002. aasta suvel läbiviidud üleriigilise uuringu andmestik (kokku küsitleti 1015 inimest). Andmete korrelatsioonanalüüs kinnitas, et Euroopa Liiduga liitumise toetust mõjutasid peamiselt kaks tegurite rühma. Esiteks, riigi institutsioonide usaldamine ja hinnang demokraatia taseme kohta, mida võib nimetada “usalduse dimensiooniks”, ja teiseks majandusliku ja psühholoogilise heaolu tunnuste rühm, mida võiks nimetada “heaolu dimensiooniks”. Heaolutunnuste rühmaga oli tihedalt seotud Euroopa Liiduga ühinemisreferendumist osavõtt.

Euroopa-referendumi eel oli Eestis kujunenud valdavalt tasakaalustatud fooniga kommunikatsiooniväli (ühinemist pooldavate ja selle vastaste osakaal oli sisuliselt võrdne). Seda kommunikatsioonivälja mõjutasid kõige tugevamini: inimeste lootus majanduslikule heaolule, piisav usaldus seadusandja ja valitsuse suhtes ning valdav rahulolu Eesti demokraatia üldise arengusuunaga. Kõik see ühe kompleksina suurendas inimeste positiivseid hoiakuid Euroopast. Seejuures polnud sellistel sotsiaalsetel tunnustel nagu vanus, haridus ja muud otsesest mõju Euroopa Liiduga liitumise otsusele.

Eesti Euroopa Liiduga ühinemise rahvahääletust võibki nimetada Eesti uueks poliitiliseks enesemääratluseks. Rein Ruutsoo on selle kohta kirjutanud järgmist: Euroopa on tuhandeaastase ajaloolise traditsiooniga eluvorm. Majanduslikul, poliitilisel ja kultuurilisel „Euroopa ruumil” on oluline „vaimne” mõõde, mida nimetatakse ka Euroopa identiteediks. See on „meie tunne” – sarnasuse, ühiste huvide, ühiste probleemide tunnustamine, millele suuresti rajaneb solidaarsus ja koostöö” (Ruutsoo 2000: 1). Rahva teatav ettevaatlikkus Euroopa Liiduga liitumise otsuse tegemisel ei väljendanud tema skeptilist hoiakut mitte Euroopa kultuuriruumi suhtes, vaid olid pigem seotud kahtlustega Euroopa Liidu kui poliitilis-administratiivse ühenduse toimimise suhtes.

Seega oli Euroopa-referendumile eelnenud aastatel (2002–2003) avalik arvamus Euroopa Liiduga liitumise suhtes olnud leigelt soosiv. Veel septembris 2002 olid eestlased koos lätlaste ja maltalastega kõige umbusklikumad Euroopa Liidu suhtes. Kahe järjestikuse *Eurobaromeetri* (avaldatud märtsis 2002 ja 2003) andmete analüüsi alusel oli aga selge, et Eesti Euroopa Liidu referendum 14. septembril 2003 võib vaatamata teatavale skepsisele siiski õnnestuda (Kirch 2004: 23–26). Eesti majanduse ja inimeste heaolu arenguid analüüsides ilmnisid üsna optimistlikud tendentsid. *Eurobaromeetri* andmete kohaselt toetas Eesti liitumist EL-iga 43% ja ei toetanud 37% küsitletutest (kandidaatriikide keskmine usaldusnivoo oli 59%). Juba aastatel 2001–2002 oli Eestis oluliselt suurenenud nende inimeste hulk, kes viimase viie aasta kohta kinnitasid, et nad on rahul majanduslike muutustega. Kui 2001. aasta oktoobris oli neid 33%, siis 2002. aasta septembris 42%. (Näiteks Lätis oli vastavad arvud 37% ja 35%, Leedus 20 % ja 26 % ning Poolas 25% ja 26%.)

Kõigis selle perioodi uuringutes tuli ilmsiks tugev seos inimese enda rahulolu ja tulevasel Euroopa Liidu referendumi poolt hääletamise vahel. Mida rohkem tajuti rahulolu isikliku eluga, seda enam oldi valmis hääletama Euroopa Liidu poolt tulevasel referendumi. Küllaltki selgelt eristusid Eesti vaesema elanikkonna hinnangud. Tagasihoidlikuma sissetulekuga inimestele oli iseloomulik suhtumine Eesti liitumisse läbi "parema elu" lootuste. Referendumi eel olid nii sotsiaalpoliitika kui ka institutsioonide usaldatavuse küsimused väga olulised teemad. Eestis oli selgeks saanud, et Euroopa Liit ei anna niisama raha ega too Eestisse ka oma demokraatlikke traditsioone, ametiühinguliikumist või kodanike ühendusi. See kõik tuleb meil endal kohapeal läbi teha, kogeda, luua ja saavutada. Oluline küsimus – kas Eesti rahva ja riigi arengule tervikuna tuleb kasuks Euroopa Liitu kuulumine – taandus suurel määral iga inimese enda majandusliku ja kultuurilise heaolu tõusu võimaluste hindamisele. Eesti

üldise majanduskasvuga kaasnes inimeste rahulolu majanduslike muutustega ja optimism tuleviku suhtes, kõik see kallutas referendumi positiivses suunas. Eesti liitumisreferendum sai positiivse lahenduse vaatamata suhteliselt tagasihoidlikule osalusele (ca 64% kõigist valimisõiguslikest Eesti kodanikest). Enamus (67%) olid Eesti liitumise poolt.

Järgnevate aastate riigi majanduslik tõus ei vähendanud veel kuigi oluliselt vahesid elanike sissetulekugruppide vahel, aga siiski suurendas enamuse inimeste sissetulekuid absoluutmääras. Seda kinnitas ka Gini koefitsiendi kui majanduskihistumist kinnitava näitaja stabiliseerumine 2003. aastast alates. Kuigi Eestis oli neljandik neid, kes olid skeptilised isikliku edu suhtes Euroopa Liidus, oli siiski valdav osa elanikest optimistlik ning uskus Eesti majanduslikku toimetulekut Euroopa Liidus. Teisest arenguetapist (aastad 1998–2003) kokkuvõtet tehes võib öelda, et Eesti eurointegratsioon ei vähendanud ühiskonna sisemise integratsiooni potentsiaali, sellesse protsessi haarati suurem osa elanikkonnast.

Europarlamendi valimised kui teetähis

14. juunil 2004. aastal toimunud Euroopa Parlamendi valimised näitasid, et kuigi kandidaadid Euroopa Parlamenti oli erakondade poolt esitatud, tegi rahvas valiku mitte erakondlikku kuuluvust arvestades, vaid lähtudes rohkem kandidaatide isikukriteeriumitest. Erakonnad tegid jõupingutusi oma kandidaatide reklaamimisel, kuid rahvas valis inimesed, kel oli suurem rahvusvahelise suhtlemise – eelkõige Euroopaga suhtlemise kogemus.

Euroopa Parlamendi valimiste tulemust mõjutas kõigi aegade madalaim valimisaktiivsus, mis küündis ainult 30%-ni. Samas oli ka raske oodata valijate kõrgemat aktiivsust olukorras, kus kõik erakonnad peale sotsiaaldemokraatide otsisid „ei-valijaid” (euroskeptikuid). Suuresti ebaõnnestusid need erakonnad, kes polnud tunnetanud rahva meeleolu ja olid oma kampaania üles ehitanud Euroopaga vastandumise ideele. Mõned erakonnad tahtsid oma valimiskampaaniaga luua visiooni eestlastest, kes tahaks minna eurooplasi õpetama – oma proportsionaalse maksusüsteemiga, oma Eesti krooniga, oma liberaalse sotsiaalpoliitikaga. Sellised selgelt Eurooliidus väljakujunenud poliitikate vastase suunitlusega kampaaniad jätsid rahva külmaks.

Järgnevalt käsitleme Euroopa Liidu kui institutsiooni usaldamist Eesti elanike erinevate sotsiaalsete rühmade poolt juba uues olukorras, kus Eestist on saanud Euroopa Liidu liikmesriik. Europarlamendi valimistega seoses on oluline teema

Euroopa Liidu institutsioonide usaldamise küsimus. Usaldus Euroopa Liidu suhtes tähendab nii Euroopa institutsioonide ja kui ka Eesti demokraatliku arengu usutavust ja tõsiseltvõetavust.

Statistikaameti poolt 2004. aasta kevadel läbiviidud Eesti Sotsiaaluuringu (2004) käigus saadi usaldusväärne andmestik¹, mille alusel konstrueerisime mudelid Euroopa Liidu usaldamise kohta erinevate ühiskonnagruppide poolt. Peamine hüpotees oli järgmine: usaldus Euroopa Liidu kui institutsiooni suhtes on Eestis oluliselt sõltuv inimeste majandusliku heaolu hinnangutest – usaldus on seda kõrgem, mida kõrgem on sissetulekute klass. Lisahüpoteesina esitati kaks väidet: 1) usaldus Euroopa Liidu suhtes on eeldatavasti negatiivses korrelatsioonis vastaja vanusega (vanuse kasvades usaldus kahaneb); 2) eestlaste ja venelaste noor põlvkond on oma euroopa-hoiakutes sarnastel positsioonidel.

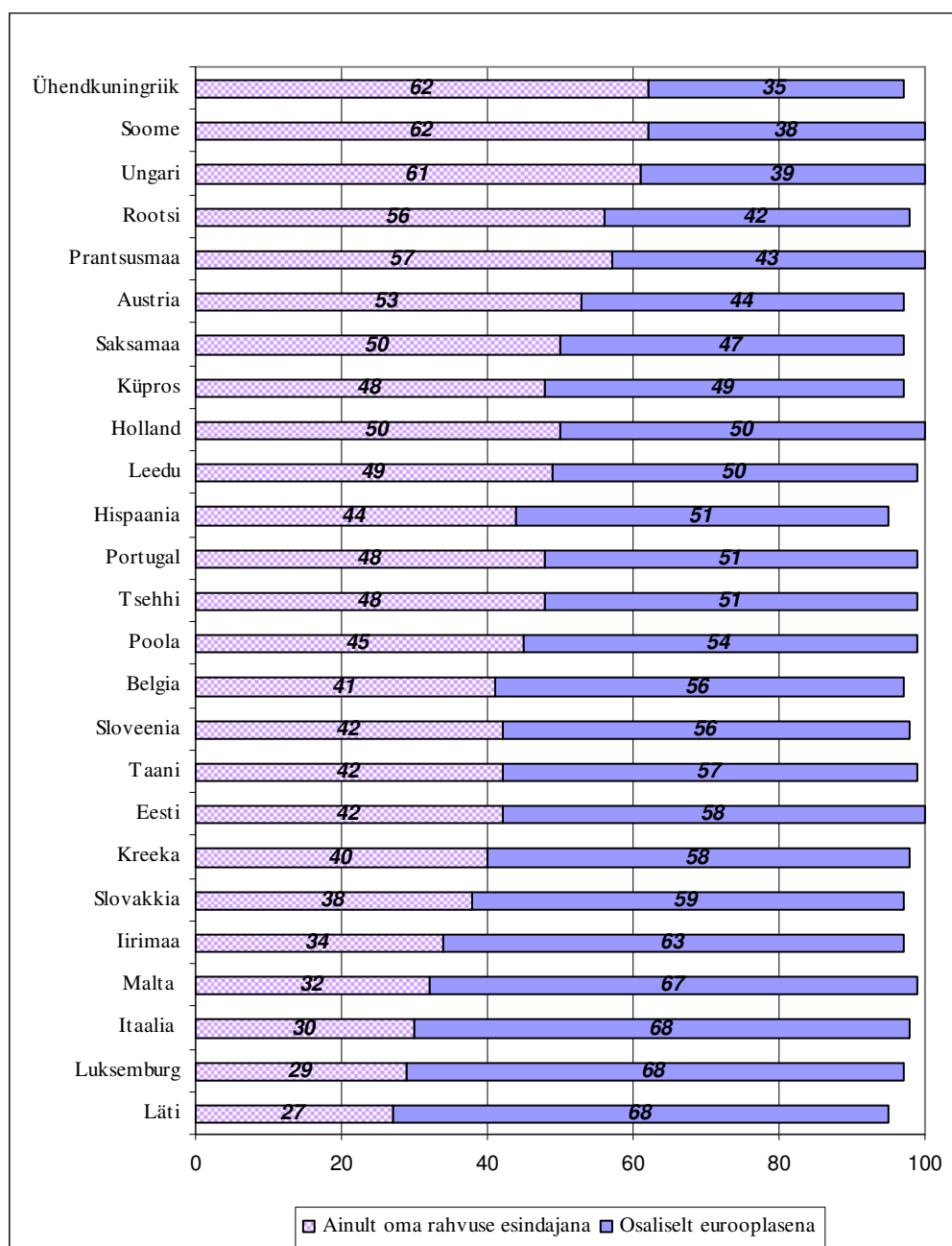
Analüüsi käigus selgus, et kõrgemad elukvaliteedi hinnangud, suurem rahuolu tööga, rahulolu majandusliku olukorraga ja oma eluga tervikuna toob kaasa suurema usalduse ka kogu Euroopa Liiduga seonduva suhtes. Tuleb aga märkida, et analüüsi käigus selgus, et Euroopa Liidu usaldamine on küll sõltuv inimeste majandusliku heaolu hinnangutest, kuid see seos on jälgitav ainult osaliselt. Peale respondentide varandusliku seisuga (täpsemalt nende aastasissetulekute taseme) on veel olulisi diferentseerivaid tunnuseid. Sissetuleku suuruse ja üldise elukvaliteediga rahulolu kõrval mõjutab hinnanguid isegi suurema otsustusmääraga Euroopaga ühtekuuluvustunne (vt Lisa 1 Tabel 1).

Seega võib öelda, et Eesti otsus Euroopa Liiduga liituda ei olnud kitsalt „rikaste klubi” otsus, vaid selle otsuse taga oli Euroopaga ühtekuuluvustunde tähtsakspeidamine. Lisas 1 esitatud regressioonimudelid peegeldavad erinevate sotsiaalsete tunnuste tegelikku kaalu (prioriteetsust). Regressioonimudelid näitavad, et usaldus Euroopa Liidu kui institutsiooni suhtes on läbi põimunud Euroopa identiteedi omaksvõtu protsessiga. Euroopaga samasustunne oli ülekaalukalt prevaleeriv teiste sotsiaalset keskkonda iseloomustavate tunnustega võrreldes.

Analüüs näitas, et nii noored eestlased kui Eestis elavad noored venelased omavad sarnaseid jooni oma suhtumises Euroopa Liidu olemusse. Võib eeldada, et kujunev Euroopa identiteet kui uus solidaarsus liidab eestlaste ja eestivenelaste „mõttemaailmu“. Osa noorte puhul võib rääkida teatud valmisolekust liituda ühtse

¹ 2004. aasta kevadel ja suvel läbiviidud *Eesti Sotsiaaluuring 2004* käigus küsitleti 5392 eestlast ja kokku 1857 venelast ja teist muust rahvusest inimest. Autori poolt esitatuna sisaldas Statistikaameti uuring eraldi uurimisblokkina ka Euroopa Liidu ja Eesti liitumisteema küsimusi (nii identiteediteema kui ka eluga rahulolu kohta).

euroopalike väärtuste maailmaga. Sellest saabki välja kasvada eurooplaseks olemine, mis on rahvusriikliku identiteedi „ülene“. Selline protsess on toimunud „vanades“ Euroopa Liidu riikides juba aastaid. Seda peegeldavad ka Eurobaromeetri-uuringud (Joonis 1). On näha, et Eesti inimestest märkis üle poole (58%), et kuuludes oma rahva hulka tunnevad nad end samaaegselt osaliselt ka eurooplastena. Ainult oma rahva esindajaks pidas end 42% vastanutest. Eestis on näiteks Lätiga võrreldes ennast eurooplaseks pidavaid inimesi vähem, aga samas edestame Soomet.



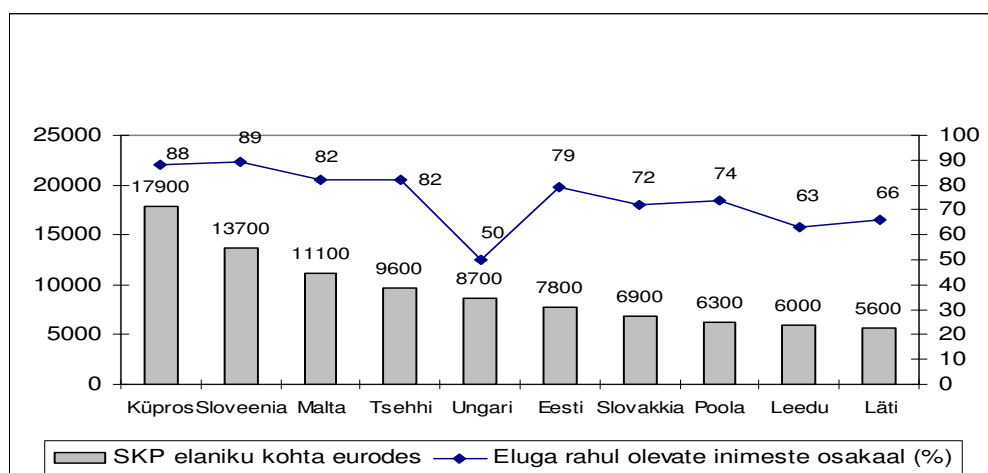
* küsimus: „kas te lähemas tulevikus näete ennast ainult oma rahvuse esindajana või osaliselt ka eurooplastena?“

Joonis 1. Eurobaromeetri uuring rahvusliku ja Euroopa identiteedi kohta märtsis 2004 (%)

Muutused aastatel 2005–2006

Nagu eespool kirjeldatud, oli enne referendumit rahva suhtumine Euroopa Liitu ettevaatlik või paljudel küllaltki skeptiline. Alates aastatest 2005–2006 on aga Eesti tegutsemine Euroopa Liidu majandusruumis loonud eelduse skepsise vähenemiseks. Eesti elanike seas on levinud seisukoht, et Euroopa Ühisturg on oluliselt tugevdanud Eesti firmade rahvusvahelist konkurentsivõimet. Euroopa Liidu teiste liikmesriikidega võrreldes oli Eesti elanike väga kõrge hinnangu väärtus (78%) esikohal kõigi 25 riigi seas, seejuures nimetatud seisukoha 25 riigi keskmine väärtus oli ainult 42% (Eurobaromeeter 66.1: 23).

Kuidas on alates 2004. aasta kevadest muutunud elanike üldine eluga rahulolu? Reeglina korreleerub Euroopa Liidu elanike eluga rahulolu tase enamasti elatustasemega riigis. Eesti elanike üldine elatustase on võrreldes Euroopa Liidu tänaste liikmesriikidega, aga ka võrreldes enamuse teiste 2004. aasta mais liitunud riikidega suhteliselt madal. Näiteks 2003. aastal oli Eesti selle pingerea lõpus nii sisemajanduse kogutoodangu järgi ühe inimese kohta kui ka elanike eluga rahulolu alusel (edestades ainult Leedut ja Lätit). Joonisel 2 esitatud andmed 2005. aasta kohta kinnitavad, et kolme aastaga on Eesti teinud jõudsa hüppe edasi, nii majandusnäitajates kui elanike rahuloluhinnanguis.



*Eurostat news release: 63/2006-18 May 2006 ja EB66.1 – Eesti (Sept–okt 2006), lk 6.

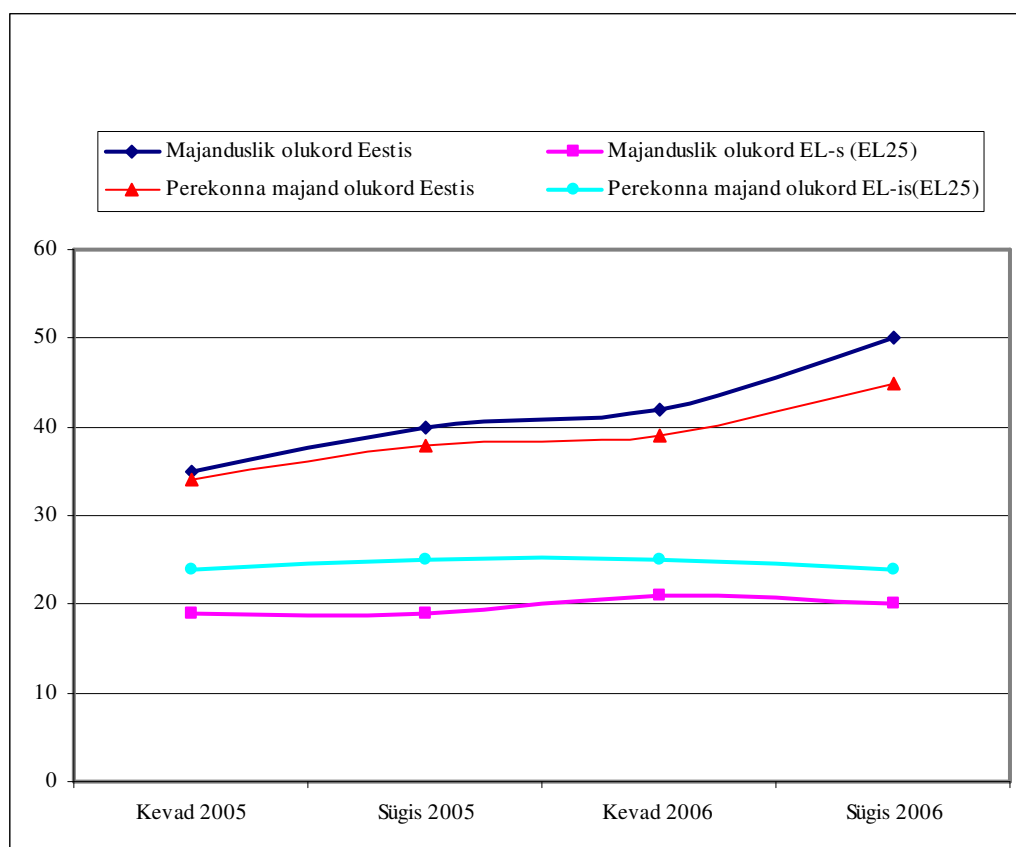
Joonis 2. 2004. aastal Euroopa Liiduga ühinenud liikmesriikide elanike rahulolu ja SKP tase inimese kohta aastatel 2005–2006*

Eestis on toimunud kiire majandusliku konvergensti protsess, mida prognoosis majandusteoreetik Teet Rajasalu väites, et Eesti elab peale lõimumist Euroopa Liidu majandusstruktuuridega üle kiire majandusarengu etapi (Rajasalu 2003: 26). Eesti

konvergensivõimekusest rääkides ei pidanud ta silmas ainult Eesti ja arenenud riikide vaheliste majandustasemete ühtlustumist kümnekonna ja enama aasta jooksul. Selle kontseptsiooni järgi võtab Eesti suurel määral üle arenenud riikide institutsioonilise korralduse ja koos sellega liitub ka arenenud riikidega senisest tihedamalt.

Eurobaromeetri uuringute alusel võib öelda, et Eesti elanikud pole Euroopa Liidu kui terviku arengute suhtes naaberriikide elanikega võrreldes enam nii kriitilised. Suur osa Eestis küsitletud inimestest on oma lähituleviku suhtes optimistlikud, seejuures on oluliselt kasvanud rahulolu oma eluga. Näiteks olid 2004. aasta kevadel oma eluga tervikuna rahul umbes pooled vastajad (53%), 2005. aasta sügiseks oli rahulolevate inimeste osakaal tõusnud 70%-ni kõigist küsitletutest ja 2006. aasta sügiseks juba 79%-ni.

Joonisel 3 on esitatud Eestis küsitletud inimeste arvamused Eurobaromeetri-uuringute alusel nii riigi majanduse kui pere (leibkonna) majandusliku olukorra kohta.



Joonis 3. Eesti elanike ootused järgneva 12 kuuks aastatel 2005–2006

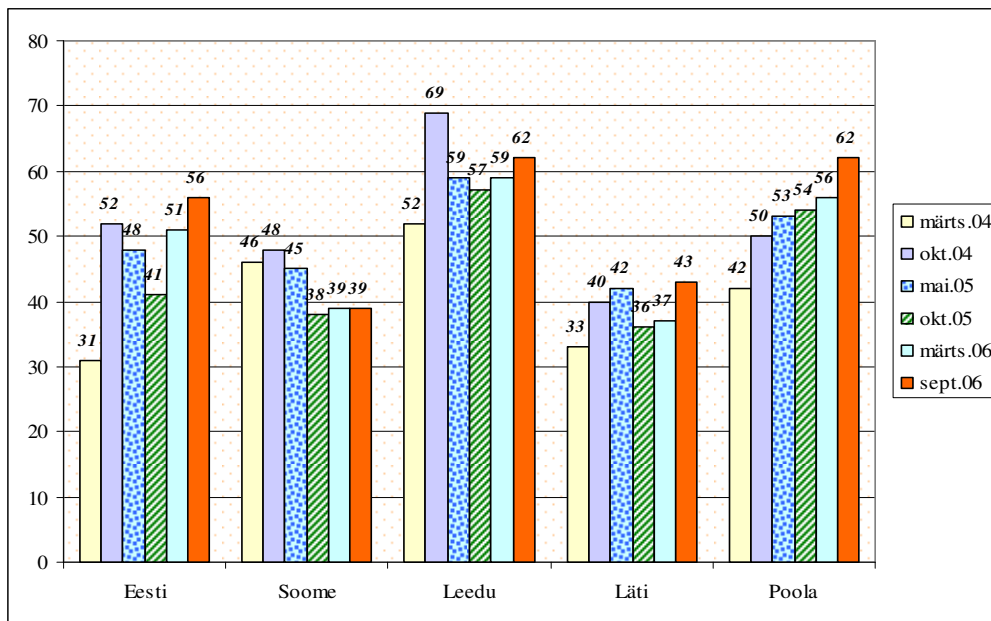
Joonisel 3 esitatud andmereal peegeldavad Eestile omast edueufooriat, mida on põhjustanud suhteliselt kiire majandusareng Euroopa Liiduga integreerumisel. See näib

veenvalt kinnitavat Ida-Euroopale omast revolutsioonilist tendentsi – kui viidata siinkohal Eesti presidendi Toomas-Hendrik Ilvese kõnele (Ilves 2007). Lootustandev majandusareng on loonud illusiooni kiirest heaoluühiskonda jõudmisest. Vaadates võrdlevalt joonistel 2 ja 3 toodud andmeid, saab öelda, et Eestis on eufooria – vahe tegeliku heaolu ja tunnetatud heaolu vahel – üks suuremaid.

Ka päris viimaste Eurobaromeetri-uuringute tulemused näitavad tulevikku suunatud optimismi jätkumist. Kõige värskem, 2006. aasta sügisel tehtud uuring mõõtis inimeste rahulolu majanduse, keskkonna, tööhõive ning sotsiaalse heaoluga Eestis. Kõigi mõõdetud valdkondade puhul eristus sarnane trend: üha suurem osa inimestest näevad olukorda positiivsena. Kõige optimistlikumalt nähakse olukorda Eesti majanduses: kahe viimase aastaga on olukorra positiivseks pidajaid lisandunud kolmandiku võrra, seejuures leiavad Eesti majanduse olukorra hea olevat 81% inimestest. Euroopa Liidus tervikuna nägi suurem osa elanikest oma riigi majanduslikku olukorda oluliselt kehvana: vaid 46% vastajatest leidis olukorra olevat hea või üsna hea ja seejuures niinimetatud vanade liikmesriikide vastajatest oli majandusega rahulolevaid 48% (Eurobaromeeter 66, 2006: 7).

Konvergens majanduse valdkonnas peaks pikemas perspektiivis kaasa tooma ka riikide sarnastumise sotsiaalse heaolu valdkonnas. Kuigi Eesti elanike (Euroopa Liidu keskmisega võrreldes) suhteliselt kõrged vaesusnäitajad järk-järgult vähenevad, ei ole elanike hinnang sellele valdkonnale eespool viidatud Eurobaromeetri järgi muutunud nii kiiresti positiivsemaks kui hinnang majandusolukorra muutusele. Sotsiaalset heaolu riigis hindavad positiivsena vaid 35% Eesti elanikest, mis on oluliselt väiksem Euroopa Liidu 25 riigi keskmisest (49%).

Viimasel ajal on uuritud ka Euroopa Liidu üldist imagot. Arvamustrendi muutused Eestis ja naaberriikides Lätis, Leedus ja Poolas viimasel kolmel aastal näitavad, et Euroopa Liidu imago on neis riikides olnud küllaltki muutlik (Joonis 4).



*EB61– CC–EB 2004.1, EB62, EB63, EB64, EB65 ja EB66.

Joonis 4. Küsimuse „Kas Euroopa Liit on hea asi?” positiivsete vastuse protsent Eurobaromeetri uuringu järgi (Eesti, Läti Leedu, Poola ja Soome)*

Eestis hakkas indikaatorküsimuse – „kas „Euroopa Liit“ on hea asi“ – järgi positiivset suhtumist omavate inimeste osakaal tõusma Euroopa Liiduga vahetu liitumise hetkest ligemale kaks aastat hiljem (oktoobrist 2005) ja ulatus 2006. aasta septembris 56%-ni. Kui Soomes on Euroopa Liidu imago alates 2004. aastast muutunud negatiivsemaks, siis Poolas, vastupidi, on pilt muutunud järjekindlalt positiivsemaks.

Seejuures ka Lätis on sarnaselt Soomega Euroopa Liidu imago pigem kehvem – vaid pisut enam kui kolmandik kinnitab, et Euroopa Liit on „hea asi“. Antud riikide võrdluses on suhtumine Euroopa Liitu kõige positiivsem Leedus. Sellisest võrdlusest võib järeldada, et Euroopa Liidu imago kujunemine elanike hulgas ei ole olulisel määral seotud ei riigi hea majandustasemega ega selle kiire tõusuga, ilmselt ka mitte eriti euroopa identiteedi omaksvõtmisega. Need, kes näevad Euroopa Liitu „hea asjana“ peavad ilmselt silmas eelkõige institutsioonilist toimimist, mitte euroopalike väärtustega seotut.

Erinevate indikaatoritega saadud tulemusi üldistades võib väita, et Eestis on kujunemas soodne olukord (kommunikatsiooniväli) nihkeks Euroopa identiteeti iseloomustavate väärtuste suunas. Seda soodsat olukorda iseloomustab eelkõige suhteliselt kõrge usaldus Euroopa Liidu kui majandussüsteemi tuleviku suhtes. Samuti on Eesti tänasele arenguprotsessile iseloomulik nihe Euroopa Liidu kui institutsiooni usalduses ja see kasv on eeldus Euroopa identiteedi väärtustamiseks. Euroopastumise

protsessi on kinnitanud ka Tartu Ülikooli kommunikatsiooni- ja meediauurijate viimaste aastate uurimistulemused (Lauristin 2004, 2006). Uurijate sõnul on Eesti kiire liitumine Euroopa Liidu struktuuridega vähendanud suure osa eestlaste hulgas ebakindlustunnet tuleviku suhtes, kuid samal ajal on meil tegemist inimeste võõrandumisega poliitilisest avalikkusest ja eliidist.

Inimesed on hakatud nägema Euroopa olulisi sündmusi Eesti riigi taustsüsteemina, seejuures on nad väga kriitilised Eestis leviva korrupsiooni ja poliitilise silmakirjalikkuse suhtes. Samas otsitakse ka Euroopas ja sealhulgas ka Euroopa Liidu juhtivates institutsioonides väljapääsu raskustest. Positiivse näitena võiks nimetada „Eesti Päevalehes” hiljuti ilmunud Euroopa majanduse ja heaolu tuleviku artiklit Euroopa Komisjoni asepresidendi Siim Kallase sulest (Kallas 2006). Teemal „heaolu kui tasakaal” kirjutatud artikkel leidis Eestis asjatundjate hulgas suurt tähelepanu. Tasakaalupoliitika tähendaks tasakaalu majanduskasvu ja sotsiaalse õigluse vahel teineteist vastastikku täiendava printsiibina. Artiklit võiks pidada murranguks Euroopa sotsiaalse mudeli käsitluses. Tasakaalupoliitika ellurakendamine sotsiaalpoliitika valdkonnas kujutaks endast uut lähenemist Euroopa poliitikas üldse, mille võimalik ellurakendamine on siiski keeruline. Euroopa Liidu sotsiaalpoliitika tuntumate asjatundjate (Giddens ja teised) arvamust (Giddens 2006: 22), et Lissaboni ja teistele Euroopa Komisjoni poolt ettevalmistatud strateegiatele omane vähene ellurakendatavus tuleneb süstemaatiliste diskussioonide puudumisest, kinnitab ka Eesti vastav praktika.

Viimastel aastatel on Eestis tehtud mitmeid katseid riigi ja ühiskonna tulevikku moderniseerida ja planeerida, et üldise majanduskonvergenksi kasutamise läbi ka ise edu saavutada. Sellel eeldusel on Eestis loodud mitmeid esmapilgul erinevaid kontseptsioone, mis on suunatud peamiselt tulevikuvisioni kirjeldamisele ja Eesti omanäolisuse säilitamisele Euroopa Liidus. Tuntumad kontseptsioonid on *Eesti edu 2014*, *Teadmistepõhine Eesti*, *Säästev Eesti 21*, *Ühiskondlik kokkulepe* ja muud. Esiletõstmist väärib neist *Säästev Eesti 21* kui ratsionaalselt koostatud dokument, mis ka 2005. aasta septembris Riigikogus heaks kiideti. Dokumendis on riikliku arengustrateegia eesmärkidenä kirja pandud Eesti kultuuriruumi elujõulisuse säilitamise teed, käsitletud heaolu kasvu võimalusi, ühiskonna sidususe suurendamise vajadust, ökoloogilise tasakaalu probleemi. Eesti kultuuriruumi säilimise ja eesti rahvuse jätkusuutlikkuse eelduseks on dokumendis nimetatud eesti traditsioonil ja keelel põhinevat ühiskonnaelu korraldust (*Säästev Eesti 21: 13*). Nimetatud strateegilises dokumendis puudub aga seos Euroopa Liidu tulevikuga.

Huvitav on märkida, et samal ajal on ka Euroopa Liidu mitmed vanad liikmesriigid segaduses oma tuleviku suhtes. Prantsusmaal ja Hollandis öeldi 2005. aasta suvel toimunud rahvahääletustel „ei” Euroopa põhiseaduslikule lepingule. Kas selline tulemus mõjub ühisidentiteedi kujunemisele ebasoodsalt, on veel vara öelda. Siinkohal tuleks korrata Anthony Giddensi ja Ulrichi Becki poolt Euroopa ühisidentiteedi arengu teemalises avalikus kirjas väljaöeldut: „Euroopa Liit on kõige ainulaadsem ja edukam poliitiline institutsioon, mis on loodud pärast Teist maailmasõda. Inimestele ei valmista peavalu mitte Euroopa läbikukkumine, vaid hoopis selle edu. Lääne- ja Ida-Euroopa taasühendamine võis veel kahekümne aasta eest näida võimatu unistusena...” (Giddens, Beck 2005).

Kokkuvõtteks

Artiklis otsiti vastust küsimusele – millised on need ühised protsessid, mille pinnalt Euroopa ja Eesti kultuuriruumi ühisidentiteedid kõige tõenäolisemalt kujuneda võivad. Kui võtta aluseks Eestis korraldatud uuringute tulemused, siis võime rääkida Eesti Euroopa Liiduga liitumise omanäolisusest. Avalikkuse skeptilise suhtumise muutumine Euroopa Liidu suhtes soosivaks on reaalsesse nägemisulatusse jõudnud heaoluühiskonna, teiseväga identiteedi ja sellega tihedalt seotud uute väärtushinnangute ja sotsiaalsete normide muutuste koosmõju tulemus. Optimism nii riigi majandusolukorra kui ka oma pere majandusolukorra suhtes püsib.

Praeguseks on hakatud nägema Euroopa olulisi sündmusi Eesti riigi taustsüsteemina. Võimalused, et Eesti suudab integreeruda järjest enam Euroopa Liidu kultuuriruumiga ja selle ühiseid väärtusi omaks võtta, on saanud reaalseks. Kuigi enamusel inimestest ei ole isiklikku suhet Euroopa Liidu institutsioonidega, on tekkinud uus infoväli ja uued võrdlusmomentid Euroopa riikidega, selle kaudu teistest rahvustest eristuva identiteedi teadvustumine uues kontekstis ja uutes võrdlustes. Kui majandusindikaatorite võrdluses on Eesti teiste Ida-Euroopa riikidega ühes (niinimetatud ebaefektiivsete) grupis, siis mõnes teises võrdluses on Eesti „vanade” liikmesriikide sarnane ja seejuures selle võrdluse kontekst ei ole enam Ida-Lääne vastandus. Meie analüüs näitas, et inimeste hinnangutes on elukvaliteedi indikaatorite kõrval suurema otsustusmäära saanud ka teised Euroopa ühtekuuluvust (identiteeti) märkivad indikaatorid. Oluline on siinjuures uus paradigma, millesse Eesti Euroopa Liidu liikmena asetub.

Euroopa identiteet kui valdavalt kultuuriline identiteet seob meid Euroopa Liidu kui riikide ühendusega sellesse kuuluvate riikide ja rahvuste solidaarsusel põhineva

“meie”-tunde kaudu. Kultuurilisele identiteedile lisandub Euroopa teatava sisemise korra areng, mis viibki järk-järgult solidaarsustunde kujunemisele Eestis. Seejuures pole tegemist kiireloomulise protsessiga, pigem aeglaselt ja valuliseltki kujuneva ühise loominguga. Oluliselt süvenenud ja laienenud koostöö Euroopa Liidu kultuuri-, majandus- ja poliitikainstitutsioonidega on pakkunud alternatiivi globaalse massikultuuri tulvale.

Kirjandus

Aalto, P. 2001: *Constructing Post-Soviet Geopolitics in Estonia. A Study in Security, Identity and Subjectivity. Acta politica, no 19.* Helsinki: University of Helsinki.

Beck, U., Grande, E. 2004: *Das kosmopolitische Europa. Gesellschaft und Politik in der Zweiten Moderne.* Suhrkamp. Frankfurt am Main (Edition Zweite Moderne).

EUROBAROMETER 61 – CC-EB 2004.1 (Fieldwork: February–March 2004; Pub. May 2005), Comparative Highlights. European Commission: The Gallup Org. Hungary.

EUROBAROMETER 62: Public Opinion in the European Union (Fieldwork: Oct–Nov 2004; Pub. May 2005), European Commission: TNS Opinion & Social [http:// europa.eu.int/comm/public_opinion/index_en.htm](http://europa.eu.int/comm/public_opinion/index_en.htm)

EUROBAROMETER 63: Public Opinion in the European Union: First Results (Fieldwork: May–June 2005; Pub. July 2005), European Commission: TNS Opinion & Social http:// europa.eu.int/comm/public_opinion/index_en.htm

EUROBAROMEETER 66.1. Sügis 2006 EESTI: rahvuslik aruanne.

Giddens, A., Beck, U. 2005: A. Giddensi ja U. Becki avalik kiri Euroopa tulevikust. *Eesti Päevaleht*, 30. sept.

Giddens, A. 2006: A social Model for Europe? *Anthony Giddens, Patrick Diamond and Roger Little (Eds.) Global Europe, Social Europe.* Cambridge, UK and Malden, USA: Polity Press, 14–36.

Ilves, T. H. 2007: Kas NATO-sse pääsemine võiks olla Euroopa Liidu asemel eesmärk. *Eesti Päevaleht Online*, 11. veebr.

Kalev, L. 2006: *Multiple and European Union Cizenship as Challenges to Estonian citizenship policies. (University Dissertations on Social Sciences, 20).* Tallinn: TLÜ Kirjastus.

Kallas, S. 2006: Heaolu kui tasakaal. *Eesti Päevaleht*, 9. dets.

Kirch, A. 2002: Eesti avalik arvamus Euroopa Liiduga liitumisest: heaolu on domineeriv tegur. *Riigikogu Toimetised (RiTo)*, 6, 148–156.

Kirch, A. 2004: Euroopa Liit: läbi Eesti eluga rahuolu prisma. *Eesti Euroopa teel: arenev majanduskeskkond ja uuenevad identiteedid. Audentese Ülikooli Euroopa Uuringute Instituudi Toimetised*, 2. Tallinn: Teaduste Akadeemia Kirjastus, 13–26.

Lagerspetz, M. ja Raud, R. (koost) 1995: *Eesti kultuuripoliitika Euroopa Nõukogu Kultuurikomitees*. Tallinn: Eesti Vabariigi Kultuuriministeerium.

Lauristin, M., Vihalemm, P., Rosengren, K. E., Weibull, L. 1997: *Return to the Western World. Cultural and Political Perspectives on the Estonian Post-Communist Transition*. Tartu: Tartu University Press.

Lauristin, M. 2004: Hinnangud Eesti ühiskonnas toimunud muutustele. *Eesti elavik 21. sajandi algul. Ülevaade uurimuse „Mina. Maailm. Meedia“ tulemustest. Studia Societatis et Communications I*. Tartu: Tartu Ülikooli Kirjastus, 231–249.

Lauristin, M. 2006: Jätksuutlikkuse poliitiline mõõde. *Riigikogu Toimetised (RiTo)*, 14, 9–18.

Lensment; A. 2005: Elu emigratsioonis: nõukogude järgse aja emigrandi eneseteadvuse sotsiaal-psühholoogilised põhijooned (resüme). *Audentes 10. aastat. Audentese Ülikooli Toimetised, 2005/7*, 206.

Raik, K. 1998: *Towards substantive democracy? The Role of the European Union in the Democratisation of Estonia and the other Eastern Member Candidates. Tampere Peace Research Institute Research Report, No 84*. Tampere: University of Tampere.

Rajasalu, T. 2003: Indicators of Economic Freedom and Economic Structure as Determinants of Growth and Convergence in Enlarging EU and Priorities for Estonia. *Ülo Ennuste, Lisa Wilder (Eds.) Essays in Estonian Transformation Economics*. Tallinn: Estonian Institute of Economics at Tallinn Technical University, 7–32.

Ruutsoo, R. 1998: Euroopa Liit ja Eesti rahvusriik. *Eesti Euroopa Liidu lävepakul*. Tallinn: Teaduste Akadeemia Kirjastus, 23–45.

Ruutsoo, R. 2000: Rahvusriik, identiteet ja Euroopa Liit. *Infovoldik „Eesti ja Euroopa Liit“*, No 16. Euroopa Liidu Infosekretariaat.

Ruutsoo, R., Kalev, L. 2005: Eesti kodakondsuspoliitika ja Kodanike Euroopa. *Riigikogu Toimetised (RiTo)*, 11, 120–128.

Soosaar, E. 2003: Eesti teel Euroopasse: vahekokkuvõte 1997. *Mõtteline Euroopa. Valik esseid Euroopa Liidust*. Tallinn: Varrak, 36–37.

STATISTIKAAMET (2006). Autori töötlus Eesti regionaalse sotsiaalse statistika andmebaasis. Andmebaasi aadress: <http://pub.stat.ee/px-web.2001/dialog/statfilere.asp>

SÄÄSTEV EESTI 21. (2005). *Eesti säästva arengu riiklik strateegia*. Tallinn.

Lisa 1 Tabel 1. Eestlaste massiivi regressioonimudelid Euroopa Liidu usalduse (sõltuv tunnus) ning heaolu ja identiteedi indikaatorite (sõltumatud tunnused) prioriteetsuse kohta beeta-koefitsiendi alusel (β -k)

| I mudel – vanusegrupp 16–24 aastased | | II mudel – kõik vanusrühmad koos | | III mudel Lisatud tunnus: Eesti riigikorraga rahulolu | |
|---|----------------|---|----------------|---|----------------|
| Määrav kordaja 20% | β -k | Määrav kordaja 19 % | β -k | Määrav kordaja 25% | β -k |
| Ühtekuuluvustunne Euroopaga | 0, 329 | Ühtekuuluvustunne Euroopaga | 0, 364 | Ühtekuuluvustunne Euroopaga | 0, 317 |
| Rahulolu sissetulekuga | -0, 125 | Rahulolu elukvaliteediga | 0, 065 | Rahulolu Eesti riigikorraga | 0, 273 |
| Rahulolu tööga (ei mõjuta) | - 0,053 | Rahuolu eluga tervikuna | 0, 053 | Rahulolu elukvaliteediga | 0, 044 |
| Ühtekuuluvus Venemaaga (ei mõjuta) | -0,040 | Ühtekuuluvustunne Venemaaga | -0, 030 | Ühtekuuluvustunne Venemaaga | -0, 035 |
| Rahulolu eluga tervikuna (ei mõjuta) | -0,058 | Rahulolu maj olukorraga (ei mõjuta) | 0,041 | Ühtekuuluvustunne Eestiga | 0, 030 |
| Aastasissetulekute kvintiiirühm (ei mõjuta) | -0,039 | Rahuolu sissetulekuga (ei mõjuta) | 0,040 | Rahulolu maj olukorraga (ei mõjuta) | 0, 032 |
| Rahuolu elukvaliteediga | -0,035 | Rahuolu tööga (ei mõjuta) | 0,029 | Rahuolu tööga (ei mõjuta) | 0,026 |
| Rahulolu majand olukorraga (ei mõjuta) | -0,030 | Aastasissetulekute kvintiiirühm (ei mõjuta) | 0,021 | Rahuolu eluga tervikuna (ei mõjuta) | 0,023 |
| Ühtekuuluvustunne Eestiga (ei mõjuta) | 0,010 | Ühtekuuluvustunne Eestiga (ei mõjuta) | 0,020 | Aastasissetulekute kvintiiirühm (ei mõjuta) | 0, 019 |
| | | | | Rahulolu sissetulekuga (ei mõjuta) | 0,002 |

Tabel 2. Mitte-eestlaste massiivi regressioonimudelid Euroopa Liidu usalduse (sõltuv tunnus) ning heaolu ja identiteedi indikaatorite (sõltumatud tunnused) prioriteetsuse kohta beeta-koefitsiendi alusel (β -k)

| I mudel – vanusegrupp 16–24 aastased | | II mudel – kõik vanusrühmad koos | | III mudel – lisatud riigikorraga rahulolu | |
|--|---------------|--|----------------|--|---------------|
| Määrav kordaja 23% | β -k | Määrav kordaja 19 % | β -k | Määrav kordaja 25% | β -k |
| Ühtekuuluvustunne Euroopaga | 0, 319 | Ühtekuuluvustunne Euroopaga | 0, 342 | Ühtekuuluvustunne Euroopaga | 0, 329 |
| Ühtekuuluvustunne Eestiga | 0, 195 | Ühtekuuluvustunne Eestiga | 0, 101 | Rahulolu Eesti riigikorraga | 0, 257 |
| Rahulolu majand. olukorraga (ei mõjuta) | 0, 053 | Rahuolu eluga tervikuna | 0, 053 | Ühtekuuluvustunne Eestiga | 0, 063 |
| Ühtekuuluvustunne Venemaaga (ei mõjuta) | -0, 080 | Ühtekuuluvustunne Venemaaga | -0, 054 | Rahulolu majand. olukorraga (ei mõjuta) | 0, 048 |
| Aastasissetulekute kvintilrühm (ei mõjuta) | -0,071 | Rahulolu majand. olukorraga (ei mõjuta) | 0,052 | Ühtekuuluvustunne Venemaaga (ei mõjuta) | -0, 035 |
| Rahulolu elukvaliteediga (ei mõjuta) | -0,070 | Rahulolu sissetulekuga (ei mõjuta) | 0,030 | Rahulolu eluga tervikuna (ei mõjuta) | 0, 015 |
| Rahuolu tööga (ei mõjuta) | -0,030 | Aastasissetulekute kvintilrühm (ei mõjuta) | 0,009 | Rahuolu tööga (ei mõjuta) | 0,013 |
| Rahuolu eluga tervikuna | -0,021 | Rahulolu elukvaliteediga (ei mõjuta) | 0,005 | Rahulolu elukvaliteediga (ei mõjuta) | 0,010 |
| Rahulolu sissetulekuga (ei mõjuta) | -0,014 | Rahuolu tööga (ei mõjuta) | 0,002 | Aastasissetulekute kvintilrühm (ei mõjuta) | 0, 010 |
| | | | | Rahuolu sissetulekuga (ei mõjuta) | 0,008 |